

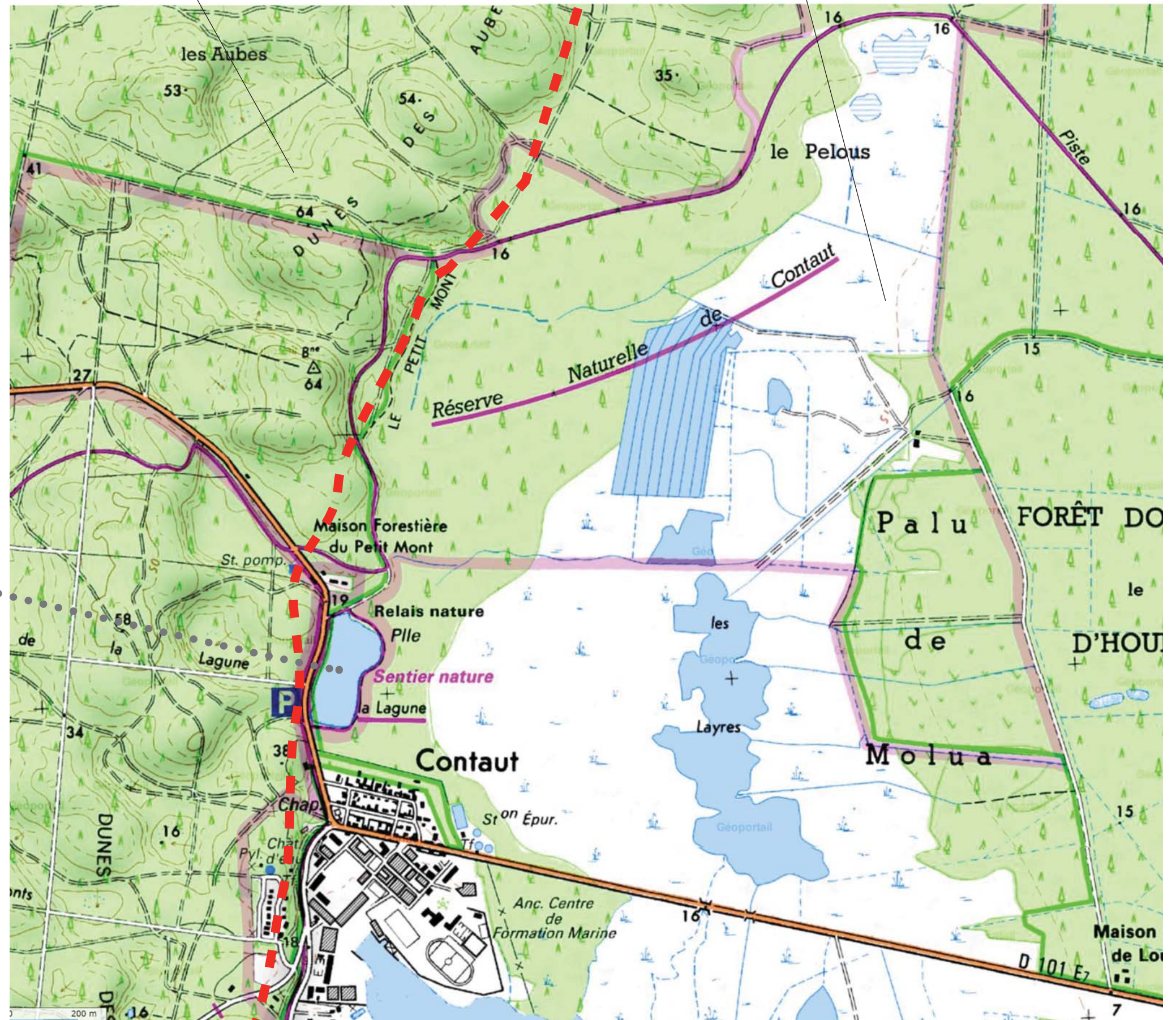
DUNES BARKHANES

Dunes circulaires dont l'ouverture est tournée vers l'Est. Elles sont apparues il y a deux mille ans et ont recouvert les dunes paraboliques plus anciennes (apparues il y a 5000 ans). Les barkhanes ont été boisées avec du pin maritime pour les stabiliser.

ZONE DE MARAIS

Les marais s'assèchent, les saules se développent à la place des roseaux, le paysage se ferme.

Source : carte IGN 1/25 000e



LA LAGUNE DE CONTAUT

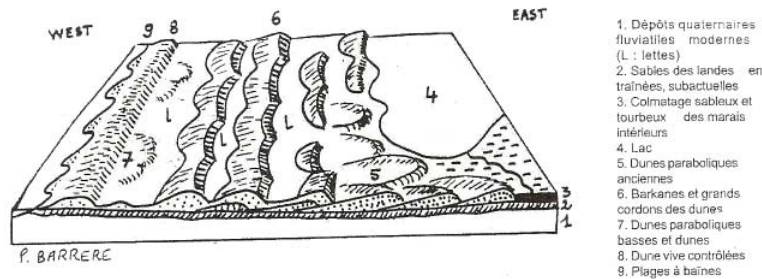
La lagune de Contaut...

La lagune est un curieux et riche marais boisé coincé à l'Ouest par la route qui mène à Hourtin plage et à l'Est par la forêt.

A l'échelle plus large, cette étendue d'eau correspond à un phénomène que l'on retrouve sur le littoral aquitain : les retenues d'eau d'arrière dunes.

Il y a 5000 ans, les dunes paraboliques (dunes circulaires tournées vers l'Ouest) se sont formés et ont peu à peu bouché les exutoires des cours d'eau se jetant dans l'océan, formant ainsi des retenues d'eau d'arrière dune.

La formation des Barkhanes il y a 2000 ans (dunes circulaires tournées vers l'Est) ont définitivement fermé les étangs littoraux. Les plantations de pins maritimes sur ces dunes et la création de crastes (fossés de drainage) ont également contribué au phénomène d'assèchement des marais.



1. Dépôts quaternaires fluviaux modernes (L : lettres)
2. Sables des landes en traînées, subactuelles
3. Colmatage sableux et tourbeux des marais intérieurs
4. Lac
5. Dunes paraboliques anciennes
6. Barkhanes et grands cordons des dunes
7. Dunes paraboliques basses et dunes
8. Dune vive contrôlée
9. Plages à baines

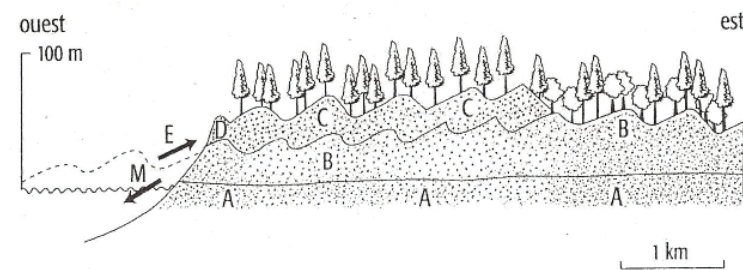
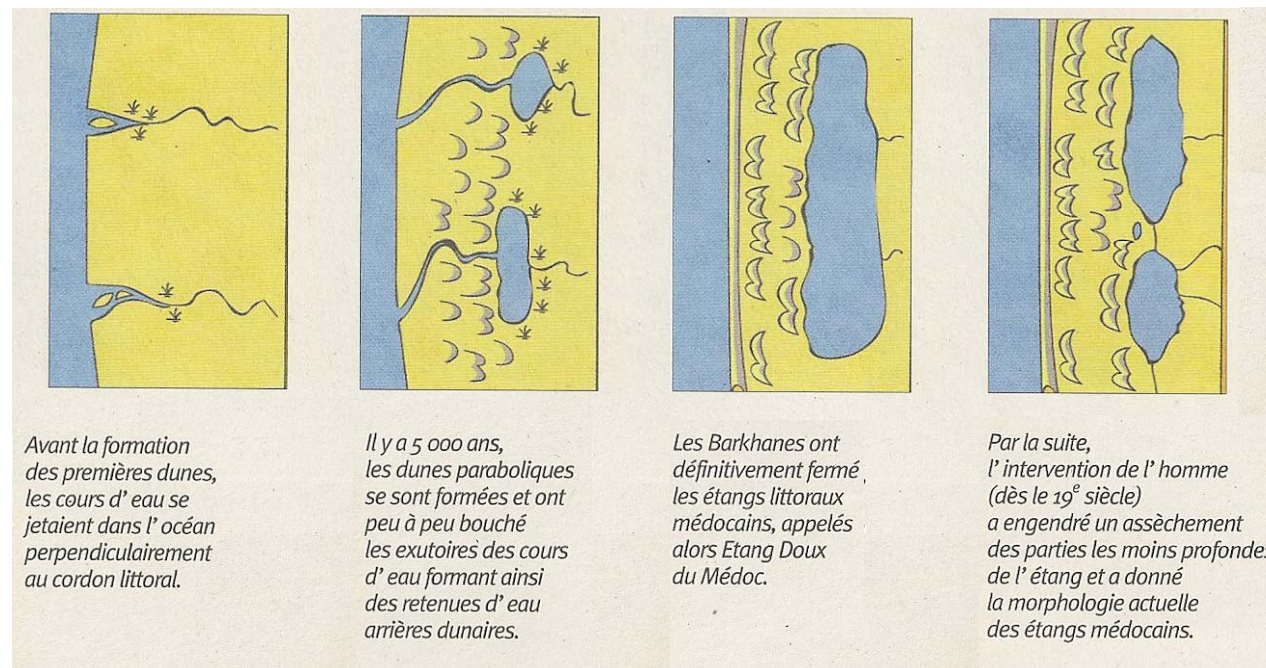


Figure 2 Coupe transversale Est-Ouest sur le littoral d'Aquitaine, France du sud-ouest (Paskoff, 2001).
 A : sables des Landes (dernière époque glaciaire)
 B : dunes paraboliques anciennes, datées de 5 000 à 2 000 ans B.P., spontanément fixées par une forêt mixte de conifères et de feuillus
 C : dunes barkhanoides modernes, apparues à l'époque gallo-romaine et artificiellement fixées par une forêt de pins maritimes au XIX^e siècle
 D : bourrelet dunaire côtier artificiel
 E : érosion éolienne. M : érosion marine.



Avant la formation des premières dunes, les cours d'eau se jetaient dans l'océan perpendiculairement au cordon littoral.

Il y a 5 000 ans, les dunes paraboliques se sont formées et ont peu à peu bouché les exutoires des cours d'eau formant ainsi des retenues d'eau arrières dunaires.

Les Barkhanes ont définitivement fermé les étangs littoraux médocains, appelés alors Etang Doux du Médoc.

Par la suite, l'intervention de l'homme (dès le 19^e siècle) a engendré un assèchement des parties les moins profondes de l'étang et a donné la morphologie actuelle des étangs médocains.

Source : Les Espaces Naturels Sensibles, la lagune de Contaut, CG 33.



Tour d'observation

Les pare-feux

La gestion intensive en futaie régulière crée un paysage à la fois fermé, caractérisé par l'homogénéité, la densité et la régularité des plantations, et ouvert par les coupes rases, les éclaircies, les pistes forestières ou les **pare-feux**.

Les pare-feux créent des barrières naturelles contre la propagation des flammes d'incendie. Leur largeur doit être supérieure à la longueur de deux pins couchés, de façon à ne pas transmettre les flammes. Un vaste réseau de pare-feux a été mis en place dans le massif forestier des landes à la suite des grands incendies des années 1950 au cours desquels plus de 300 000 ha de forêts ont été ravagés.



La lagune de Contaut Forêt de chênes, bouleaux Marais (paysage ouvert) La forêt de pins en arrière-plan



Photo panoramique (Vue de la forêt, au dessus de la Sècherie) prise en mai 2012.

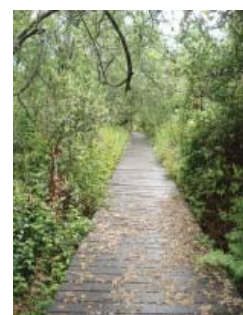
Ambiance végétale de forêt sur dune

Les pins sont les arbres dominants sur la dune, entre l'océan et la lagune. Mais en s'aventurant dans cette forêt, l'implantation naturelle de la végétation feuillue offre une ambiance de sous-bois surprenante et diversifiée. Châtaigniers, chênes verts, cistes, fougères aigles et traces d'animaux (blaireau, biche, sanglier) ponctuent le chemin de terre et de sable.



Ambiance de la lagune

Milieu tourbeux, humide et fermé, luxuriant de fougères (osmondes royales) et d'arbres (bouleau pubescent, saule commun, bourdaine etc.). Les quelques percées visuelles sont une respiration sur l'étendue et la dune. On devine la présence de l'eau par l'adaptation des fougères et carex qui se développent sur des touradons (surélèvent la plante pour s'adapter à la montée des eaux).



Ambiance des marais en arrière de la lagune

La végétation rase, colorée d'un camaïeu de vert pastel est parfois parsemée de petits arbres (saules). Les phragmites colonisent le marais. Les «chemins d'eau» sont les réseaux qui canalisent l'eau vers le lac d'Hourtin et le bassin d'Arcachon. La colonisation des saules est une évolution naturelle et ferme ce paysage aquatique.

