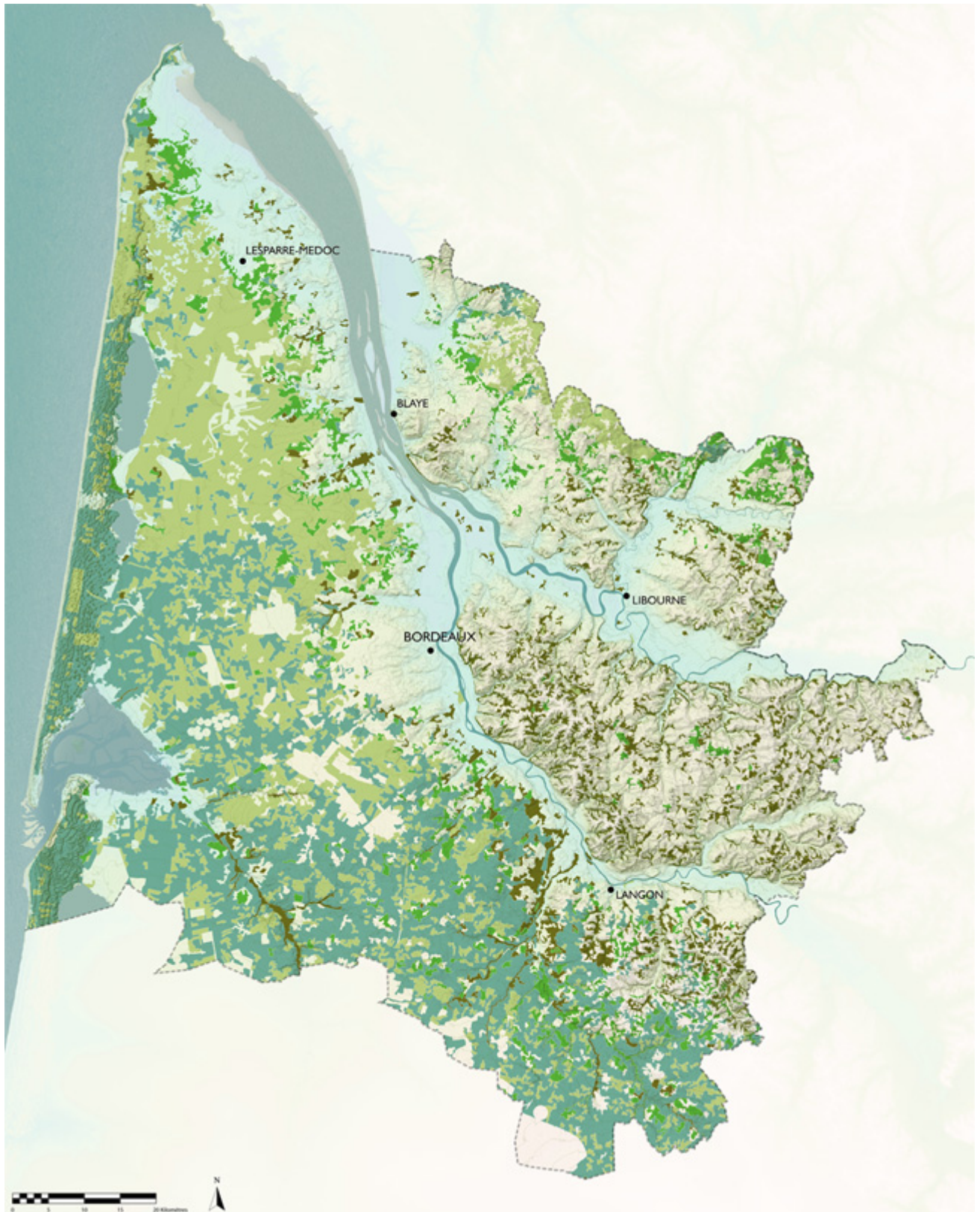


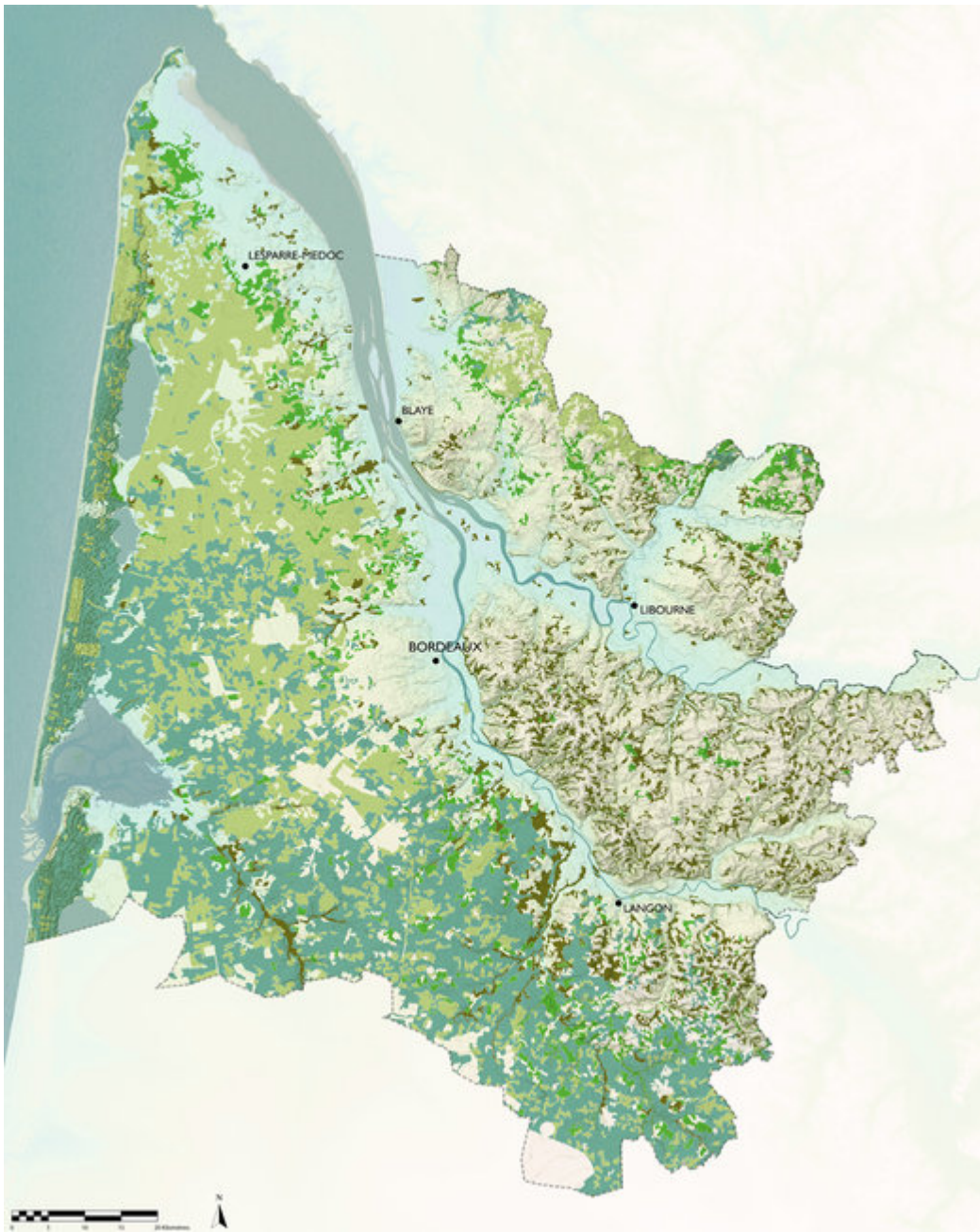
## 1 - Les origines du paysage girondin / cartographie

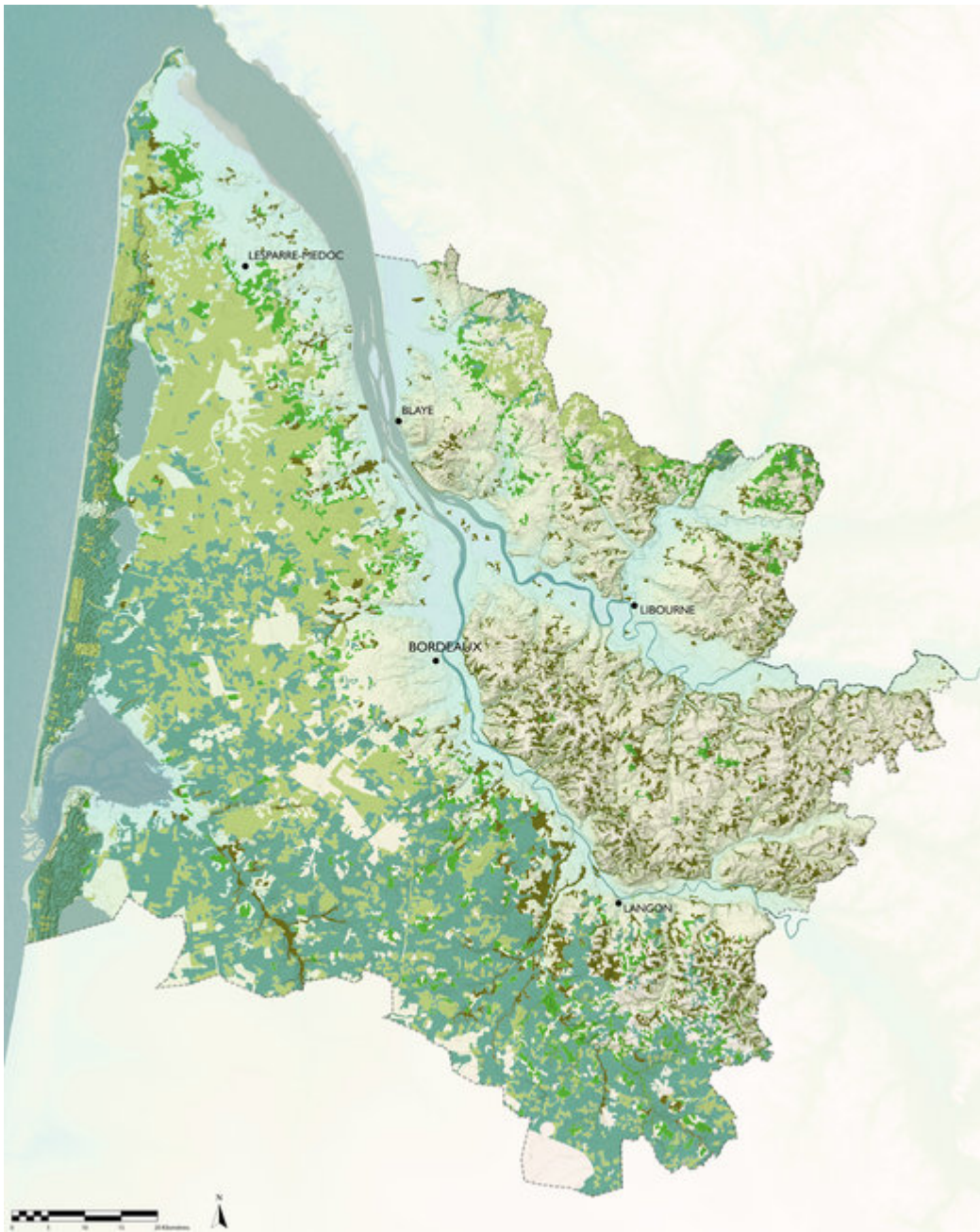
Avant son occupation humaine complète, le territoire départemental présentait un visage bien distinct de celui d'aujourd'hui ; la différence témoigne de la puissance de façonnage de l'espace girondin par l'homme. Quelques éléments ont néanmoins perduré. Les pins maritimes occupaient en grand nombre une partie des dunes littorales, formant de vastes forêts. En arrière de celles-ci, les lacs d'eau douce ont traversé les millénaires et les landes marécageuses, qui s'étendaient à l'ouest de l'estuaire, sont restées jusqu'au XIX<sup>ème</sup> siècle des paysages quasiment vierges de toute intervention humaine. Au contraire, sur les terres calcaires de l'intérieur (principalement l'Entre-Deux-Mers), les paysages agricoles largement ouverts que l'on connaît aujourd'hui étaient occupés par une chênaie étendue et dense, qui profitait d'un climat plus doux et humide.

Carte générale des boisements + -









Cette carte étant basée sur des données datant de 2006, les dégâts de la tempête de 1999 apparaissent de façon prépondérante, ce qui explique la surface très importante identifiée sous la légende "Forêt clairsemée, coupe forestière, chablis ou friche arborée". Cette catégorie peut concerner tout autant des pinèdes (comme c'est le cas dans le massif des Landes girondines) que des forêts de feuillus ou des peuplements mixtes.




Carte générale de l'agriculture + -

 Cultures

 Prairies

 Vignes et vergers

 Espaces non agricoles  
non urbanisés

 Espaces urbanisés

